

Desvendando o

ENADE



Saiba o que é
e qual é a
importância do
**Questionário
do Estudante**





Olá! Bem-vindo à nossa Central de Atendimento. Nosso objetivo é contar para você o que é e qual é a importância da etapa obrigatória que antecede o Enade: **o questionário do estudante.**

Mas quem somos nós?



VALENTINA

Olá, sou a Valentina! É um prazer estar com você! Estou muito feliz em apoiá-lo(a) nas questões relacionadas ao Enade. Você vai perceber no decorrer dessa jornada que preparamos alguns materiais para lhe dar suporte nas dúvidas sobre a avaliação e para lhe preparar para esse momento super especial em sua vida acadêmica. Conte comigo!

Olá, meu nome é Enzo! Sou atendente na Central de Atendimento ao Estudante e vou lhe apoiar quanto às questões do Enade. Ao avançar neste material, você me encontrará muitas vezes trazendo dicas e explicações sobre o exame. Agora que já nos conhecemos, conte comigo nessa caminhada e descoberta sobre o Enade.

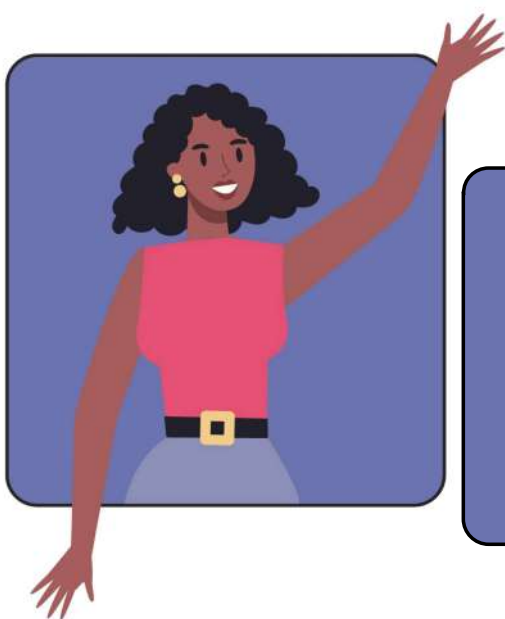


ENZO

Agora que você já conhece seus acompanhantes nesta jornada de conhecimento, vamos começar?

O **Exame Nacional de Desempenho (Enade)** tem como objetivo avaliar o rendimento dos alunos concluintes de cursos de graduação e, a partir daí, analisar a qualidade do ensino superior.

Nem todos os cursos são avaliados a cada ano. Por isso, a inscrição é obrigatória apenas para alunos vinculados às áreas de avaliação de cada edição. Fique de olho no edital e conheça as áreas de conhecimento inclusas e os eixos tecnológicos!



DICA DA VALENTINA

***“Não se preocupe!
A inscrição é de responsabilidade da UCPel. A você cabe o preenchimento do questionário do estudante e a realização da prova.”***

Vale lembrar que a prova não tem como objetivo avaliar seu desempenho pessoal, certo?

Na verdade, a meta do exame é avaliar como a instituição de ensino superior (IES) conduz o conteúdo programático previsto nas diretrizes curriculares de cada curso.

DICA DO ENZO

*“Considere-se um porta-voz
da UCPel.*

*Afinal, você a carregará consigo
por toda sua vida profissional,
em seu diploma!”*



Seu comprometimento fará toda a diferença, inclusive para os seus colegas que não terão essa oportunidade!

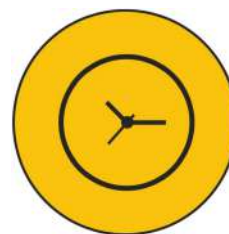
Vamos entender melhor esta etapa? Acompanhe:



O que é Enade?



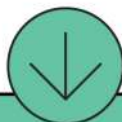
Por que preciso realizá-lo?



Quem é responsável por responder o Enade?



É o Exame Nacional de Desempenho dos Estudantes, ou seja, uma avaliação externa que é promovida pelo Instituto Nacional de Estudos e Pesquisas Anísio Teixeira (Inep). Seu objetivo é avaliar o rendimento dos concluintes dos cursos de graduação.



Olha que legal: a partir do desempenho médio dos estudantes que realizam o exame, é possível atribuir uma nota aos cursos participantes, e com isso tanto a UCPel quanto o MEC podem avaliar o desempenho desses cursos ofertados.



Embora a inscrição seja de responsabilidade da IES, cabe aos estudantes o preenchimento dessa etapa prévia. Os respondentes são selecionados de acordo com o progresso no curso. Caso você seja escolhido, sua participação é obrigatória, mas considere que sua contribuição fará toda a diferença na transformação da educação do país.



Como fico sabendo se posso ser selecionado?



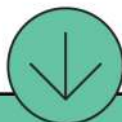
Quanto tempo tenho para preencher o questionário?



E se eu não responder?



Se você já completou 80% ou mais da carga horária de um curso de licenciatura ou bacharelado; ou o mínimo de 75% de um curso superior de tecnologia, estará participando desse momento tão importante juntamente com milhares de estudantes.



O prazo para o preenchimento do questionário é de cerca de dois meses, então muita atenção!



Fique de olho nas datas do Edital, pois essa é uma etapa obrigatória! Mesmo que você realize o exame, ficará em situação irregular e será impedido de colar grau.

“Que tipo de perguntas terei de responder?”, você pode estar se questionando. Fique tranquilo! Neste espaço, você terá à disposição todas as informações necessárias, caso ainda tenha dúvidas sobre o Enade.



DICA DA VALENTINA

“Inicialmente, antes das questões sobre a UCPel, você precisará responder sobre sua situação socioeconômica, a fim de mensurar o impacto do seu contexto em sua aprendizagem.”

Em seguida, as perguntas voltam as atenções para sua instituição, divididas em três quadrantes: organização didático-pedagógica (que se relaciona ao ensino, ao seu ambiente virtual, conteúdo, práticas e interações com professores); oportunidades de melhoria (ou seja, as oportunidades de aplicação dos seus conhecimentos); e infraestrutura (os ambientes e equipamentos disponibilizados a você).”

DICA DO ENZO

“Vale ressaltar que não há resposta certa ou errada para as perguntas sobre sua instituição! Você deve responder de acordo com sua vivência e experiência dentro da UCPel.”



Para lhe ajudar a identificar esses pontos e responder o questionário do estudante com propriedade, separamos algumas dicas para reflexão. Confira!

Quadrante 1: organização didático-pedagógica



A organização didático-pedagógica é o primeiro quadrante a ser contemplado ao longo do questionário, abordando aspectos importantes e de destaque em sua formação integrada. Vamos relembrar!



O olhar deve ser iniciado desde o ato da matrícula. Para iniciar sua jornada com o pé direito, você lembra da Acolhida realizada na UCPel? Pois bem, foi nesse momento que você iniciou seus estudos conhecendo a Universidade, o coordenador do curso, o tutor, os professores e alguns colegas. Nos cursos a distância, os estudos começam na turma "Boas Práticas de Estudos EAD" e nos cursos presenciais o seu coordenador fica responsável por apresentar as ferramentas tecnológicas e educacionais que usamos ao longo da sua formação acadêmica.

Mas antes de começarmos a falar sobre as disciplinas em si, um documento extremamente importante para a jornada acadêmica é o **Plano de Ensino**. A partir desse documento, que fica disponível para acesso em cada uma das disciplinas, você ficou a par do planejamento pedagógico e conheceu os principais autores a serem utilizados em seus estudos – e anotou bem para pesquisar na biblioteca depois, eu presumo!



Agora, quando falamos nas disciplinas e em como você aprendeu, as metodologias aplicadas durante o estudo permitiram percorrer conteúdos e aprofundar seus conhecimentos de maneira reflexiva e prática, a partir de variadas formas que o professor organizou: **Desafios, Estudos de Casos, Infográficos, Conteúdos dos livros, Dica do Professor, Reflexão com artigos científicos, Exercícios de Fixação, Aulas expositivas, Atividades Práticas e Saiba Mais.**

Esse percurso de aprendizado, contemplando as disciplinas dos cursos, é composto por conteúdos que abordam discussões sobre o mercado e favorecem as **práticas de estágio**, além de promover experiências disruptivas. As parcerias com empresas e entidades também são um ponto de destaque, por proporcionarem debates relacionados ao mercado.



DICA DA VALENTINA

“As atividades práticas (por exemplo, no Projeto Integrador dos cursos a distância) promovem experiências disruptivas, pois trabalham com temas que auxiliam o desenvolvimento das competências técnicas e atitudinais. Aproveite e acesse-os novamente!”



Mas não é só isso! Você já deve ter estudado conteúdos interdisciplinares no currículo de seu curso, lembra? Caso ainda não tenha percorrido as disciplinas como **Comportamento Humano nas Organizações, Gestão Empreendedora, Comunicação e Expressão, Meio Ambiente, Negócios e Responsabilidade Empresarial, Espiritualidade e Vida, Fundamentos Biopsicossociais em Saúde I e II**, fique tranquilo! Em algum momento de seu curso, você terá oportunidade de estudá-las e assim desenvolver competências para sua formação como cidadão e profissional.

As disciplinas institucionais, como **Espiritualidade e Vida, Antropologia Filosófica e os Projetos Integradores** nos cursos na modalidade a distância permitiram que outros estudantes de cursos diferentes estivessem juntos nesse aprendizado coletivo, promovendo uma prática interdisciplinar e uma maior rede de contatos.



Também houve momentos em que você foi estimulado a conhecer alguma empresa fora da instituição. Assim, nos Estágios e no Projeto Integrador você teve a oportunidade de enxergar na prática as teorias estudadas. Vale a pena recordar as experiências vivenciadas!



Ao longo da sua jornada, algumas disciplinas merecem um destaque a mais, não é mesmo? Certamente, você participou de atividades sobre condutas éticas organizacionais embasados em conteúdos e fóruns promovidos pelos professores e tutores, reforçando esse movimento de prática reflexiva.

DICA DO ENZO

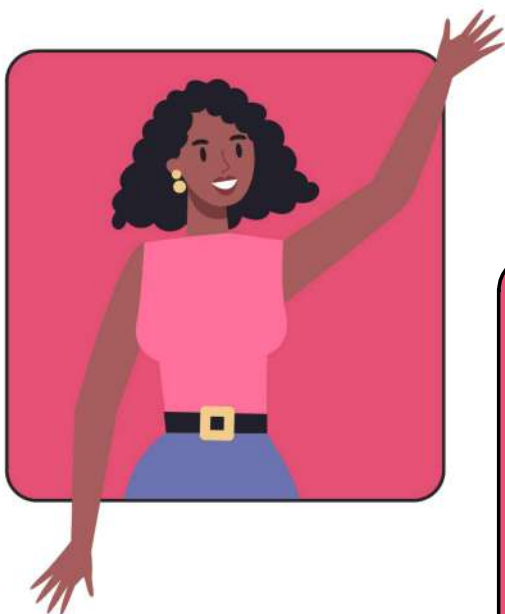
“Até as webinars trouxeram esse contexto de reflexão. Aposto que você teve insights valiosos que foram aplicados em sua vida, não é mesmo?”





O trabalho com competências atitudinais como Trabalho em equipe, Organização e Planejamento e Tomada de Decisão são ótimos exemplos de reflexão e aquisição de conhecimentos, contemplando as áreas de inteligência emocional e habilidades de *soft skills*.

E não para por aí! Uma ação ao longo do curso voltada para a escrita deve ser lembrada, afinal trouxe muitas dicas que são aplicadas até hoje. A disciplina de Comunicação e Expressão nos cursos na modalidade a distância e a escrita dos portfólios, artigos científicos e TCC são exemplos de momentos que você utilizou a escrita e os elementos indispensáveis na produção textual. Além, é claro, da habilidade de oratória que você foi desenvolvendo para expressar o resultado dos estudos.



DICA DA VALENTINA

“Você lembra também do Programa de Nivelamento que trouxe conteúdos de português, matemática e informática? E as palestras que você foi convidado, muito legal, não é?”

Por fim, e não menos importante, vamos dar destaque às tecnologias da informação e comunicação (TDICs)! As TDICs fazem parte da estrutura de todas as disciplinas, como você deve ter percebido ao longo de seus estudos.



Nos ambientes, foi possível realizar a imersão em laboratórios virtuais, nos laboratórios de simulação realística, nas atividades no metaverso e navegar por objetos de aprendizagem.

DICA DO ENZO

“Lembra quando você teve a oportunidade de utilizar nossos laboratórios de informática, seja para fazer seus trabalhos ou realizar suas provas?”



Caramba! Quanta coisa vivenciada até aqui, não é mesmo? Mas prepare-se, pois nos próximos quadrantes teremos mais pontos interessantes!

Siga em frente 😊

Quadrante 2: oportunidades de melhoria



Mais do que conferir um diploma, é preciso preparar profissionais cidadãos éticos e capacitados. Para isso, é fundamental que o processo ultrapasse as paredes da sala de aula.



DICA DA VALENTINA

“Para responder essas questões, lembre-se das experiências que você teve ao longo desses anos e que contribuíram para seu desenvolvimento pessoal e profissional!

Seja um evento, disciplina, estágio ou até mesmo uma aula, o importante é a diferença que isso fez para sua vida.”

Além disso, um curso superior é como uma estrada cheia de ramificações: você precisa estar atento à sinalização para escolher sua trajetória, explorando, ao mesmo tempo, o máximo de possibilidades para se descobrir profissionalmente.

DICA DO ENZO

“Estágios, aulas práticas, atividades de extensão, de monitoria, intercâmbios e projetos integradores são aliados importantes nessa descoberta.

São momentos ímpares, que possibilitam aliar a teoria à prática, situando você como o protagonista da sua aprendizagem.”



Como o nome do quadrante sugere, a melhoria é um processo constante! Mesmo que você não tenha participado de forma ativa de todos os pontos elencados, tenha em mente experiências do grupo como um todo. Afinal, o movimento de mudança não é feito sozinho, não é mesmo? E para finalizar, vamos ao último quadrante!



Quadrante 3: infraestrutura



A infraestrutura é último ponto a ser abordado no questionário do Enade, mas nem por isso é menos importante que os demais. É nele que você poderá pontuar os aspectos estruturais que envolvem a UCPel. Já parou para pensar em como a infraestrutura pode contribuir em seu aprendizado? Pois bem, aproveite esse momento para refletir muito bem sobre essa temática. Vamos adiante!

A estrutura das salas de aula, sejam elas virtuais ou presenciais, dá apoio à aquisição do conhecimento. Na sua unidade, por exemplo, é possível contar com recursos tecnológicos para o desenvolvimento das atividades, além de um Ambiente Virtual de Aprendizagem customizado para atender a necessidade de cada aluno e nível de conhecimento, não é bacana?



A disposição de itens e espaços de necessidades básicas, como alimentação e higiene, também é de responsabilidade da IES, uma vez que a universidade é um ambiente de permanência e integração.

Por isso, você teve a sua disposição na UCPel, espaços reservados para alimentação e banheiros, contemplando a acessibilidade, com condições satisfatórias para a execução de ações de higiene.

Outros recursos de extrema importância no dia a dia da prática educativa são os equipamentos e materiais para cada estudante envolvido.



DICA DO ENZO

“Nesse quesito, podem ser elencadas as experiências laboratoriais e imersivas, que contribuem para que o conhecimento seja ainda mais tangível a todos. Além disso, a diversidade desses materiais faz com que o uso seja ainda mais constante e relevante, como você experienciou ao longo de sua trajetória.”



A formação acadêmica está muito ligada ao aspecto da pesquisa e extensão, exigindo, conseqüentemente, muita leitura. Por isso, uma biblioteca repleta de referências de apoio torna-se um diferencial no processo de ensino-aprendizagem. O aspecto virtual também é de grande valia, afinal nada melhor que, em meio à era tecnológica, ter seus livros e publicações preferidas na palma da mão, não é mesmo?



DICA DA VALENTINA

“A Biblioteca A e a Minha Biblioteca contam com um acervo rico em várias áreas do conhecimento, certamente abrangendo todas as disciplinas cursadas.”



Contudo, a infraestrutura não leva em conta apenas os itens pontuados até aqui. Interação social, reflexão, lazer, incentivo à cultura e respeito à diversidade em atividades acadêmicas também contam, e muito, para uma experiência ainda mais acolhedora. Alguns ótimos exemplos aplicados ao longo do curso foram os Projetos Integradores, os Fóruns de Interação e a Comunidade, que trouxeram à tona diversos temas da atualidade, contemplando os principais conceitos das disciplinas sob um olhar mais reflexivo, visando o impacto social.

ENCERRAMENTO



Ao longo deste e-book, você conheceu alguns dos itens mencionados no questionário a ser respondido na reta final do seu curso. São itens simples, mas de extrema importância, que devem ser resgatados da experiência nos períodos de estudo.



Você deverá refletir desde agora sobre essas três áreas principais, mas caso tenha alguma proposição de melhoria, não aguarde o momento final! Seja proativo e participe das discussões em comunidade para a melhoria na UCPEL.

O tempo de mudança é agora, e nada mais satisfatório que participar ativamente da estruturação de um futuro melhor para a nossa UCPEl!

Até a próxima!

REFERÊNCIAS BIBLIOGRÁFICAS



EXAME Nacional de Desempenho dos Estudantes (Enade). **Ministério da Educação**, [2022]. Disponível em: <https://www.gov.br/inep/pt-br/areas-de-atuacao/avaliacao-e-exames-educacionais/enade>. Acesso em 13 mai. 2022.



Desvendando o
ENADE

Conteúdo

sagah⁺